



ГОСУДАРСТВЕННЫЙ СТАНДАРТ  
СОЮЗА ССР

**ПОДКЛАДКИ КОСТЫЛЬНОГО  
СКРЕПЛЕНИЯ К ЖЕЛЕЗНОДОРОЖНЫМ  
РЕЛЬСАМ ТИПОВ Р65 и Р75**

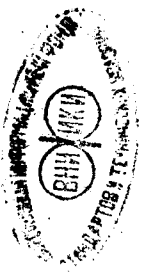
КОНСТРУКЦИЯ И РАЗМЕРЫ

ГОСТ 8194—75

Издание официальное

421-95  
19

ГОСУДАРСТВЕННЫЙ КОМИТЕТ СССР ПО СТАНДАРТАМ  
Москва



**ПОДКЛАДКИ КОСТЫЛЬНОГО СКРЕПЛЕНИЯ  
К ЖЕЛЕЗНОДОРОЖНЫМ РЕЛЬСАМ  
ТИПОВ Р65 и Р75**

**Конструкция и размеры**

The plates of spike fastening for railway  
P65 and P75 rails. Design and dimensions.

**ГОСТ  
8194—75\***

Взамен  
ГОСТ 8194—66

Постановлением Государственного комитета стандартов Совета Министров СССР  
от 18 июня 1975 г. № 1575 срок действия установлен

с 01.01. 1976 г.  
до 01.01. 1983 г.

**Несоблюдение стандарта преследуется по закону**

1. Настоящий стандарт распространяется на подкладки Д65 и СД65 костыльного скрепления к железнодорожным рельсам типов Р65 и Р75.

2. Подкладки СД65 применяются в конструкциях железнодорожного пути, где не требуется наклон рельсовых нитей.

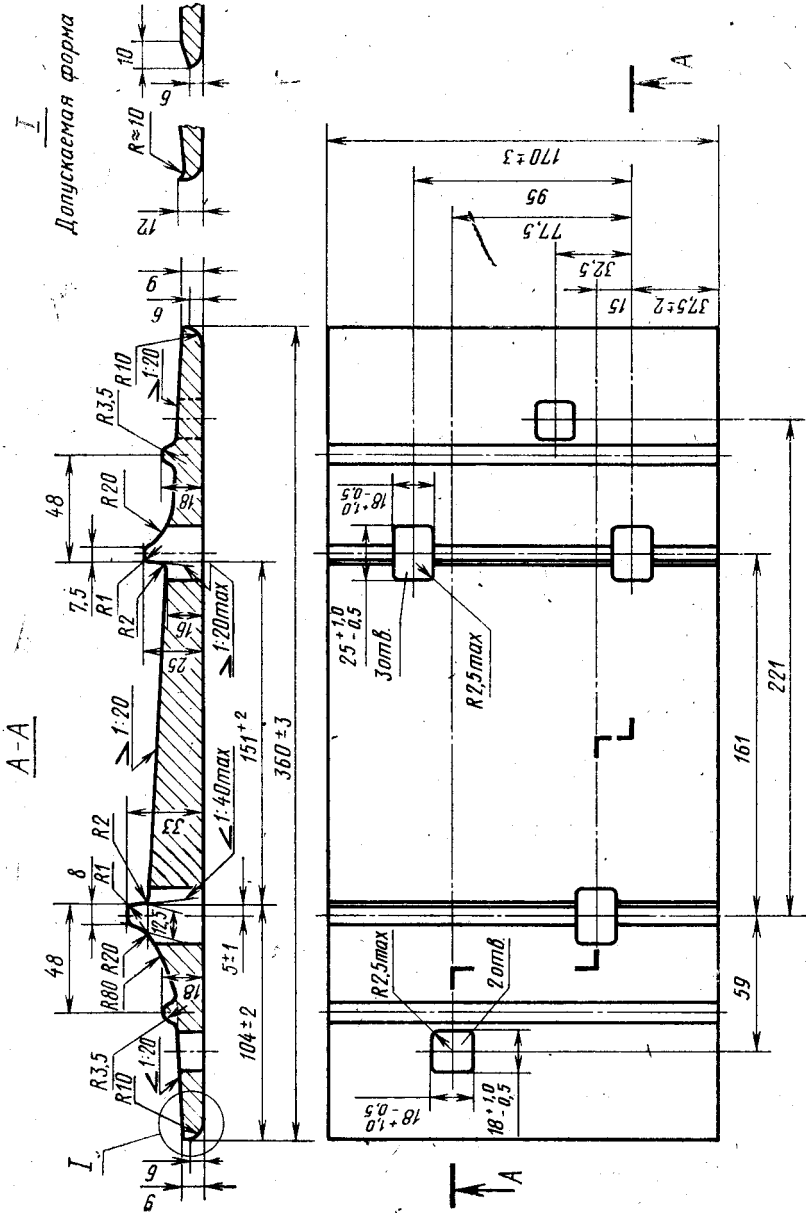
3. Конструкция и размеры подкладок Д65 должны соответствовать указанным на черт. 1, подкладок СД65—на черт. 2.

**Издание официальное**

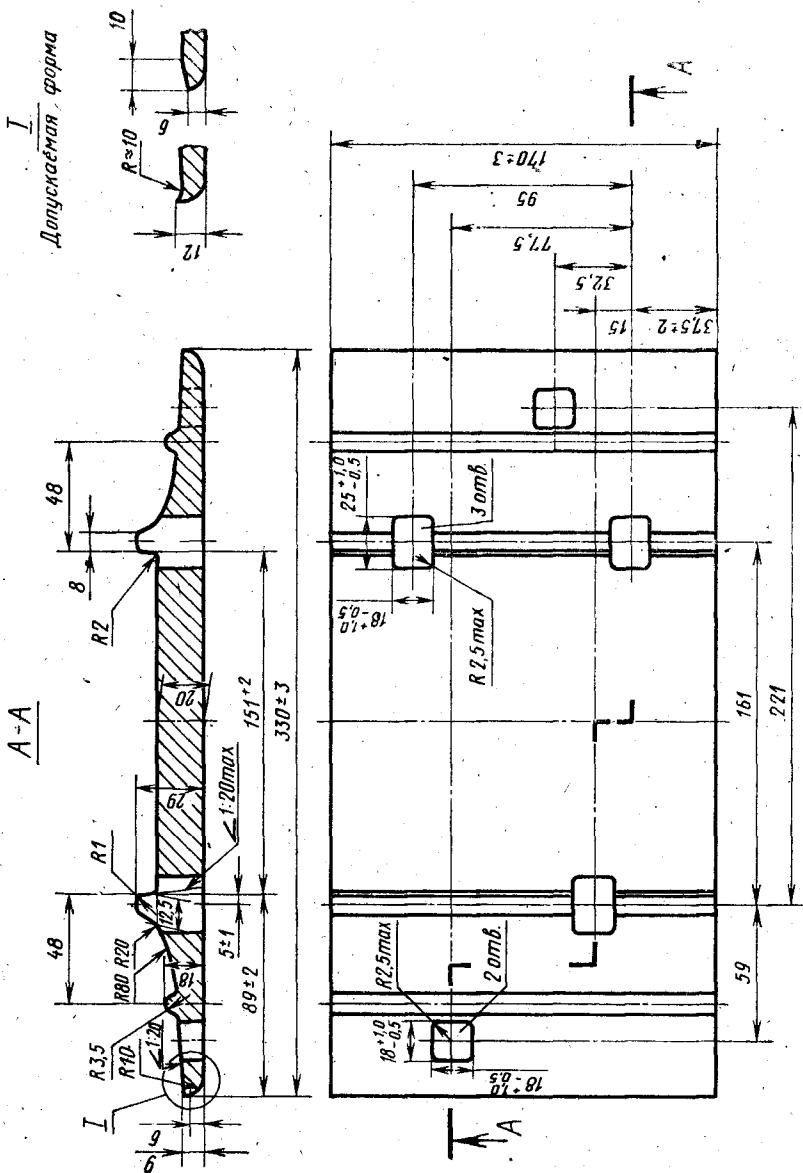
**Перепечатка воспрещена**

\* Переиздание (апрель 1981 г.) с Изменениями № 1, 2,  
утвержденными в сентябре 1976 г., августе 1980 г. (ИУС 11—76, 11—80).

© Издательство стандартов, 1982



Размеры отверстий указаны со стороны продавливания.  
Черт. 1



Размеры отверстий указаны со стороны продавливания. Черт. 2

Условное обозначение прокладки Д65:

*Подкладка Д65 ГОСТ 8194—75*

То же, подкладки СД65:

*Подкладка СД65 ГОСТ 8194—75*

**(Измененная редакция, Изм. № 2).**

4. Технические требования и материал — по ГОСТ 3280—72.

5. Масса подкладок указана в справочном приложении к настоящему стандарту.

6. Радиусы закруглений, не указанные на чертежах, выполняются размером 2—6 мм.

7. Предельные отклонения по толщине подкладки не должны превышать  $\pm 1$  мм, а по расстоянию между осями отверстий —  $\pm 0,5$  мм.

8. Размеры, на которые не установлены предельные отклонения, в готовых подкладках не контролируются, но должны обеспечиваться технологией. В случае их проверки предельные отклонения не должны превышать  $\pm 1$  мм.

**6—8. (Введены дополнительно, Изм. № 1).**

## ПЛОЩАДЬ СЕЧЕНИЯ ПРОКАТА И МАССА ПОДКЛАДОК

Условное обозначение подкладок	Площадь сечения профиля, см <sup>2</sup>	Масса, кг	
		1 м проката	одной подкладки
Д65	59,57	46,94	7,66
СД65	56,24	44,14	7,22

Масса подкладок определена исходя из номинальных размеров и относительной плотности стали 7,85.

(Измененная редакция, Изм. № 1, 2).

Изменение № 3 ГОСТ 8194—75 Подкладки костыльного скрепления к железнодорожным рельсам типов Р65 и Р75. Конструкция и размеры

Постановлением Государственного комитета СССР по стандартам от 31.01.83 № 578 срок введения установлен

с 01.06.83

Под наименованием стандарта проставить код: ОКП 11 3000.

Пункт 1. Заменить обозначение: «и СД65» на «СД65 и ДН65».

Стандарт дополнить пунктом — 2а (перед п. 2): «2а. Подкладки Д65 и ДН65 применяются в рельсовых скреплениях на деревянных шпалах и брусках и обеспечивают наклон рельсовых нитей внутрь колеи».

Пункт 2 дополнить абзацем и чертежом — 3: «Подкладки ДН65 применяются на кривых участках пути».

Пункт 3 дополнить словами: «подкладок ДН65 — на черт. 3»;

чертежи 1, 2. Заменить размер: 12 на 13.

Условное обозначение дополнить словами:

«То же, подкладки ДН65:

*Подкладка ДН65 ГОСТ 8194—75».*

Пункт 4. Исключить слова: «и материал».

Пункт 7 дополнить словами: «по непараллельности и перпендикулярности осей отверстий по отношению к ребрам и на уклон верхней поверхности подкладок  $\pm 1^\circ$ ».

Пункт 8. Исключить слова: «В случае их проверки предельные отклонения не должны превышать  $\pm 1$  мм».

Приложение. Таблицу дополнить обозначением подкладки — ДН65:

Условное обозначение подкладок	Площадь сечения, профиля, см <sup>2</sup>	Масса, кг	
		1 м проката	одной подкладки
ДН65	60,70	47,64	7,83

последний абзац. Исключить слово: «относительной»; заменить значение: 7,85 на 7850 кг/м<sup>3</sup>.

(ИУС № 5 1983 г.)

